



Dienst Uitvoering Onderwijs  
Ministerie van Onderwijs, Cultuur en  
Wetenschap

# Groepsgrootte basisonderwijs



# Groepsgrootte in het basisonderwijs 2014-2017

## Inleiding

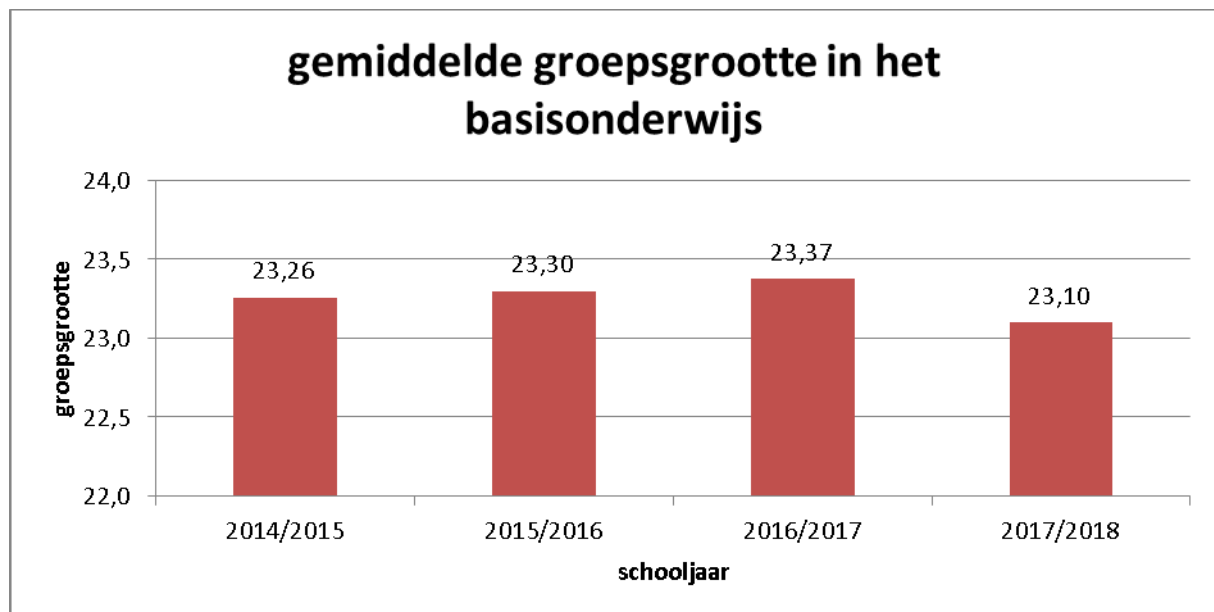
Groepsgrootte is een belangrijk onderwerp voor veel leerkrachten, ouders en leerlingen in het basisonderwijs. Er is niet wettelijk vastgelegd hoeveel leerlingen in een groep mogen zitten: dat bepaalt de school. Toch gaat in de politiek en de pers veel aandacht uit naar de grootte van groepen in het basisonderwijs met het oog op de onderwijskwaliteit.

Daarom informeert het ministerie van OCW de Tweede Kamer jaarlijks over de groepsgrootte in het basisonderwijs ([Kamerbrief, 2018](#)). DUO verricht dit onderzoek op basis van representatieve steekproeven. De groepsgrootte is elk jaar bepaald op 1 oktober. Dit zijn de uitkomsten van de groepsgrootte van de afgelopen schooljaren tot en met schooljaar 2017/2018.

## Resultaten

### *De groepsgrootte is gedaald*

Voor het eerst in jaren is de groepsgrootte in schooljaar 2017/2018 gedaald. De gemiddelde groepsgrootte in 2017/2018 is 23,1. Van schooljaar 2013/2014 tot en met schooljaar 2016/2017 liep deze nog van 23,3 naar 23,4.<sup>1</sup> De ontwikkeling van de groepsgrootte in de afgelopen jaren staat in de grafiek hieronder.

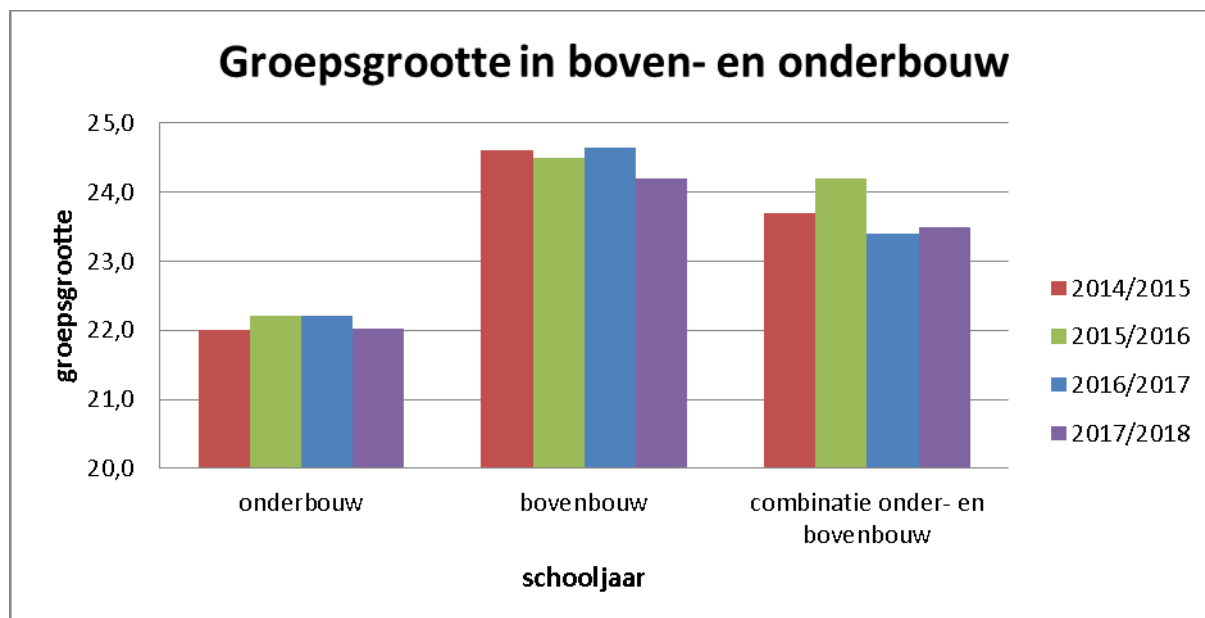


### *Groepen in bovenbouw zijn groter dan in onderbouw*

Bovenbouwgroepen hebben gemiddeld 2 leerlingen meer dan onderbouwgroepen (zie onderstaande figuur en tabel). In voorgaande jaren was dit ook het geval. Onderbouwgroepen in schooljaar 2017/2018 hadden gemiddeld 22,0 leerlingen; bovenbouwgroepen gemiddeld 24,2 leerlingen.

<sup>1</sup> De groepsgroottes van de verschillende jaren verschillen statistisch significant van elkaar met een p-waarde < 0,001, getest met ANOVA.

Vergeleken met vorig schooljaar zijn in 2017/2018 vooral bovenbouwgroepen kleiner geworden. Daardoor is het verschil tussen boven- en onderbouwgroepen het laatste schooljaar afgenomen. Ter vergelijking: In schooljaar 2016/2017 waren bovenbouwgroepen gemiddeld 2,4 leerlingen groter dan onderbouwgroepen. In schooljaar 2017/2018 waren bovenbouwgroepen nog maar 2,2 leerlingen groter dan onderbouwgroepen.

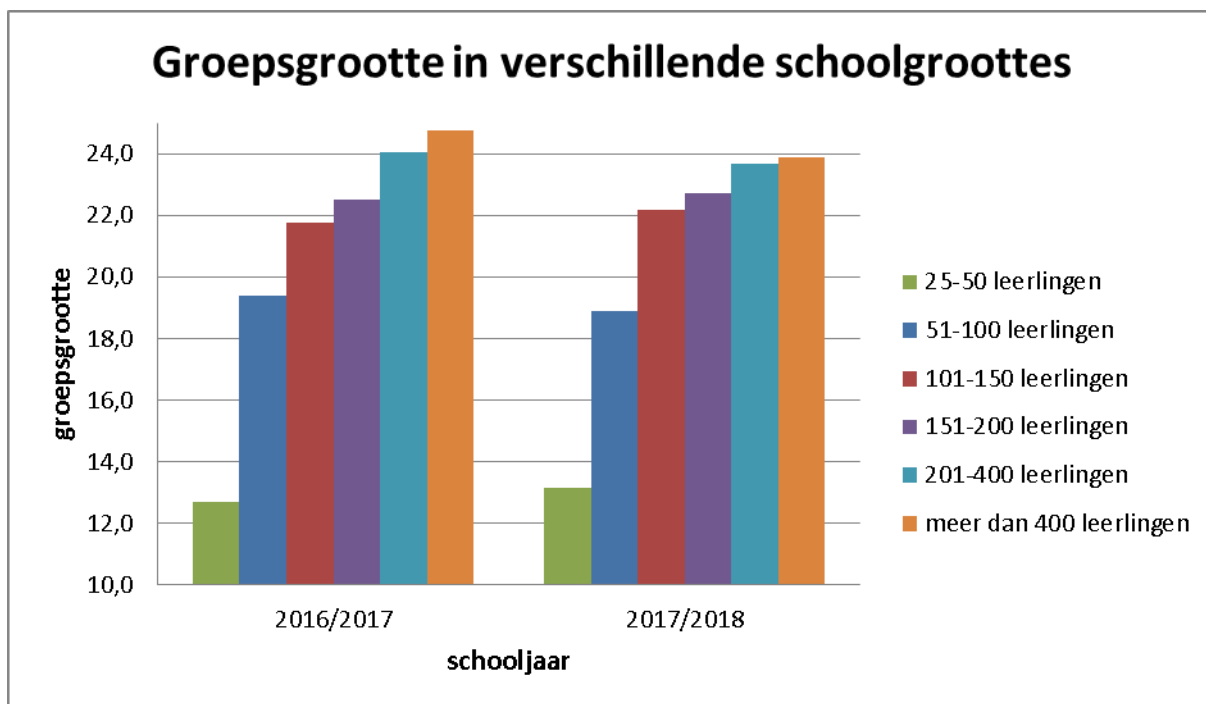


Groepsgrootte in boven- en onderbouw	schooljaar			
	2014/2015	2015/2016	2016/2017	2017/2018
onderbouw	22,0	22,2	22,2	22,0
bovenbouw	24,6	24,5	24,6	24,2
combinatie onder- en bovenbouw	23,7	24,2	23,4	23,5
<i>gemiddeld</i>	<i>23,3</i>	<i>23,3</i>	<i>23,4</i>	<i>23,1</i>

*Groepen van verschillende schoolgroottes zijn naar elkaar toegegroeid*

Op scholen met meer leerlingen zijn de groepen gemiddeld groter, dit geldt voor alle jaren. Zie onderstaande figuur en tabel. Het verschil in groepsgroottes tussen grote en kleine scholen is echter verminderd in schooljaar 2017/2018. Groepen van scholen met meer dan 400 leerlingen hebben gemiddeld 23,9 leerlingen in 2017/2018, op scholen met minder dan 50 leerlingen hebben groepen gemiddeld 13,2 leerlingen. Dit is een verschil van 10,7 leerlingen. In het schooljaar 2016/2017 was dit verschil groter, namelijk 12,1.

Ongeveer 13% van de scholen in schooljaar 2017/2018 hebben 100 leerlingen of minder. Bij scholen met meer dan 100 leerlingen zijn groepen nog meer naar elkaar toegegroeid, als gekeken wordt naar grotere en kleinere scholen. In 2017/2018 hadden groepen van scholen groter dan 400 leerlingen gemiddeld 1,7 leerlingen meer dan scholen met 101 tot 150 leerlingen. In 2016/2017 was het verschil tussen grote en kleine scholen groter. In dat schooljaar hadden de grootste scholen gemiddeld 3,0 leerlingen meer in hun groepen dan scholen met 101 tot 150 leerlingen.



Groepsmaat in verschillende schoolgroottes	schooljaar			
	2014/2015	2015/2016	2016/2017	2017/2018
25-50 leerlingen	12,2	14,1	12,7	13,2
51-100 leerlingen	19,0	19,7	19,4	18,9
101-150 leerlingen	22,5	22,3	21,8	22,2
151-200 leerlingen	22,5	22,6	22,5	22,7
201-400 leerlingen	24,0	24,0	24,1	23,7
meer dan 400 leerlingen	24,6	24,3	24,8	23,9
<i>gemiddeld</i>	<i>23,3</i>	<i>23,3</i>	<i>23,4</i>	<i>23,1</i>

#### *Scholen met meer achterstand hebben kleinere groepen*

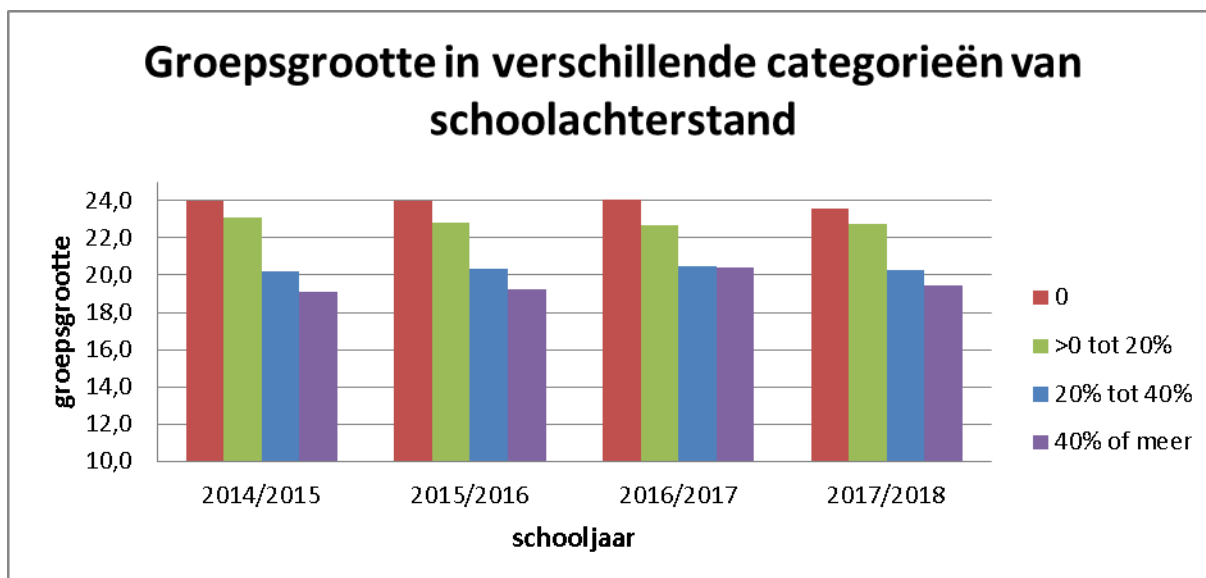
Naarmate scholen meer achterstand<sup>2</sup> hebben, zijn groepen kleiner. Dit is conform de verwachting: naarmate scholen een populatie met meer achterstand hebben, krijgen de scholen meer bekostigd om onderwijsachterstanden te bestrijden. Er is dus meer geld voor personeel bij scholen met meer achterstandsgroepen. Hieronder staan groepsmaat van scholen met verschillende mate van achterstandpopulaties.

Onderstaande figuur toont dat groepen kleiner zijn geworden van scholen met de minste achterstand. Deze gaan van gemiddeld 24,0 in schooljaar 2014/2015 naar 23,6 in 2017/2018. Scholen met de meeste achterstand hebben gemiddeld grotere groepen gekregen: Van 19,1 in 2014/2015 naar 19,5 in 2017/2018. Het verschil in groepsmaat tussen scholen met veel en weinig achterstand is de laatste schooljaren dus kleiner geworden.

<sup>2</sup> De mate van schoolachterstand is als volgt berekend. Bij het schoolgewicht van een schoolvestiging wordt de helft van het aantal leerlingen op die vestiging met een gewicht opgeteld. Dit getal wordt gedeeld door het aantal leerlingen op de vestiging.

Er zijn vier categorieën van schoolachterstand, uitgedrukt in procenten:

- tot 5%,
- 5% tot 20%,
- 20% tot 40%,
- 40% of meer.



Groepsmaat in verschillende categorieën van schoolachterstand	schooljaar			
	2014/2015	2015/2016	2016/2017	2017/2018
0	24,0	24,0	24,1	23,6
>0 tot 20%	23,1	22,8	22,7	22,8
20% tot 40%	20,2	20,4	20,5	20,3
40% of meer	19,1	19,2	20,4	19,5
<i>gemiddeld</i>	23,3	23,3	23,4	23,1

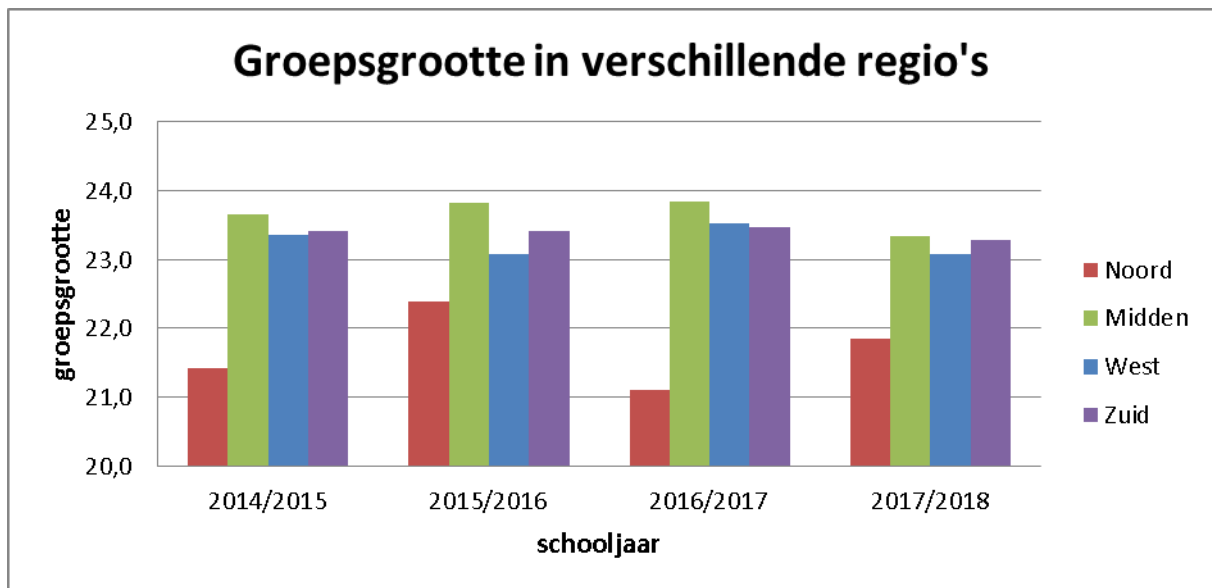
#### *Groepen in het noorden zijn kleiner*

In het noorden van het land zijn de groepen kleiner dan in de rest van Nederland.<sup>3</sup> Het verschil in groepen tussen noord en midden Nederland is het grootst. Groepsmaat in het midden, westen en zuiden van het land lijken meer op elkaar. Dat is in het afgelopen jaar en ook in voorgaande jaren. Zie onderstaande grafiek en tabel.

Het verschil in groepsmaat tussen regio's is afgenomen in het schooljaar 2017/2018. Zo is het verschil in gemiddelde groepsmaat tussen het noorden en het midden van het land kleiner geworden. Ook zijn de gemiddelde groepsmaat van het midden, westen en zuiden van het land nog meer naar elkaar toe gegroeid.

<sup>3</sup> De regio van de schoolvestiging wordt bepaald uit de provincie. De vier regio's zijn:

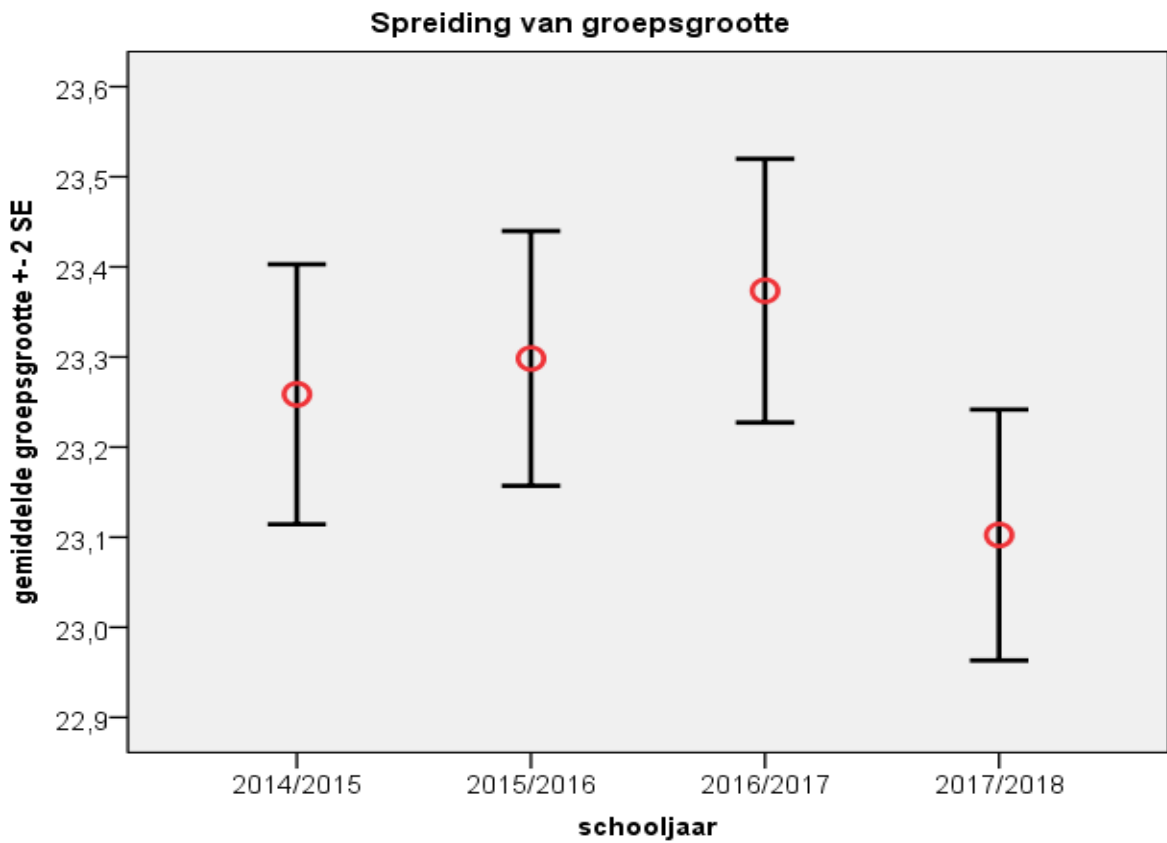
- Noord: schoolvestigingen in Groningen, Friesland en Drenthe;
- Midden: schoolvestigingen in Overijssel, Gelderland, Flevoland, Utrecht;
- West: schoolvestigingen in Noord- en Zuid-Holland;
- Zuid: schoolvestigingen in Zeeland, Noord-Brabant en Limburg.



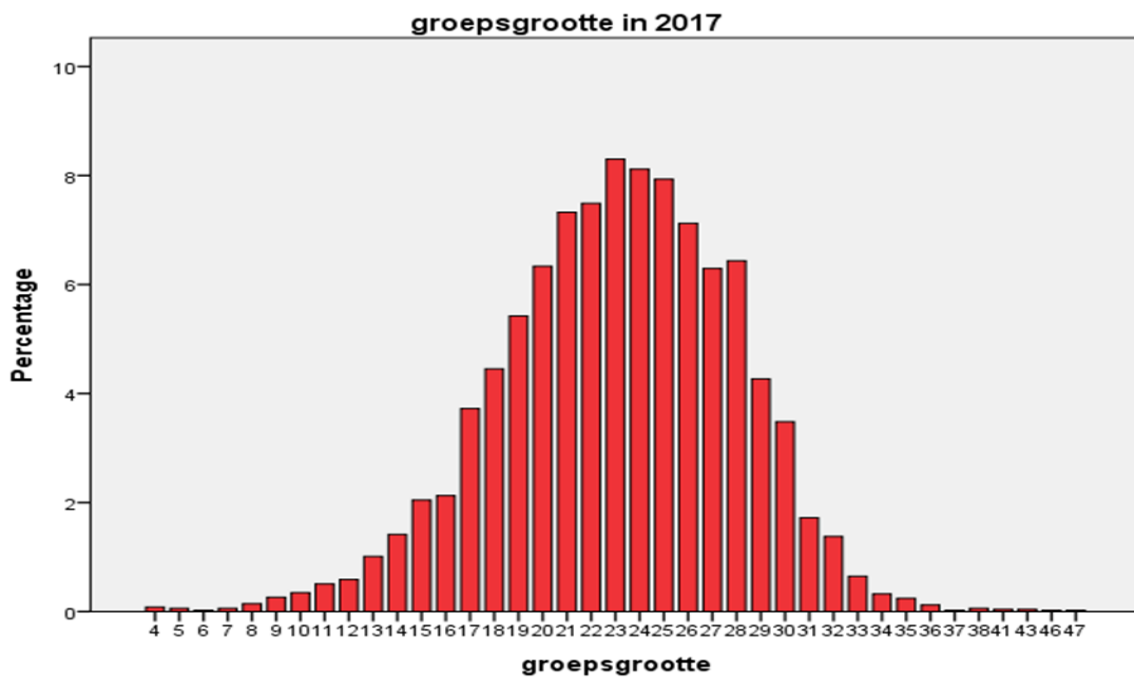
Groepsmaat in verschillende regio's	schooljaar			
	2014/2015	2015/2016	2016/2017	2017/2018
Noord	21,4	22,4	21,1	21,9
Midden	23,7	23,8	23,8	23,3
West	23,4	23,1	23,5	23,1
Zuid	23,4	23,4	23,5	23,3
<i>gemiddeld</i>	23,3	23,3	23,4	23,1

#### *Spreiding van groepen is onveranderd*

Hoewel de gemiddelde groepsmaat dus op verschillende manieren is veranderd, lijkt de diversiteit in groepsmaat weinig anders dan voorgaande jaren. Hieronder staat een grafiek van de gemiddelde groepsmaat in de laatste 4 schooljaren tot en met 2017/2018. Het gemiddelde is de rode cirkel, met daaronder en daaronder en daarboven de spreiding, aangeduid als 2 standaarddeviaties boven en onder het gemiddelde. Te zien is dat de gemiddelde groepsmaat eerst toe- en dan afneemt. Maar de spreiding neemt niet merkbaar toe of af.

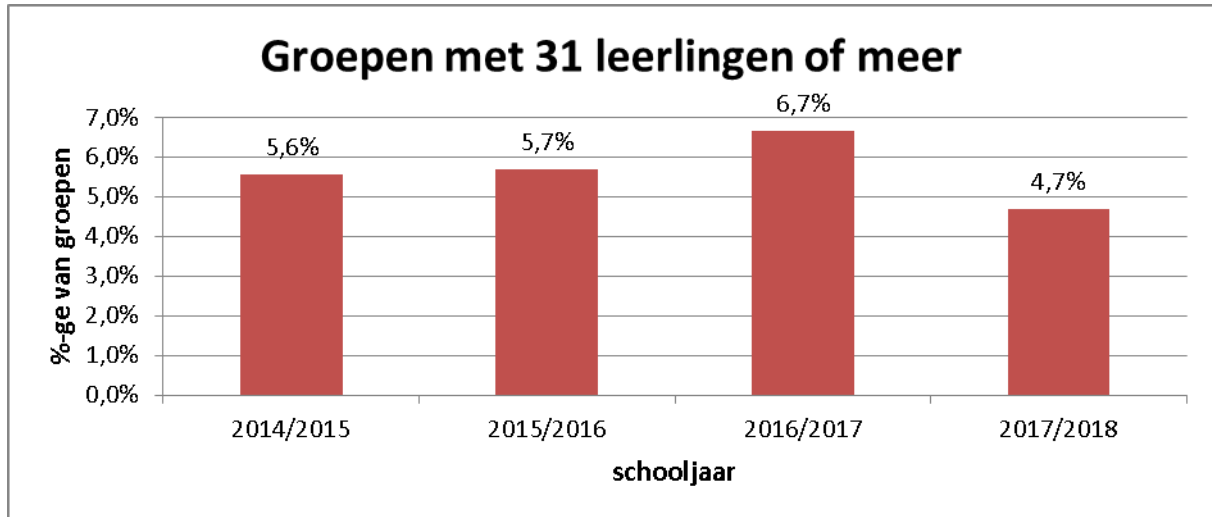


Het spreidingsdiagram hieronder toont meer van de spreiding van de groepsgroottes van schooljaar 2017/2018. Deze is vergelijkbaar met het spreidingsdiagram van voorgaande jaren.



### Weer minder groepen boven 30 leerlingen

De stijging van groepen met meer dan 30 leerlingen is gestopt. Tot schooljaar 2016/2017 nam het aantal groepen boven 30 leerlingen toe tot bijna 7%. In 2017/2018 had minder dan 5% van de groepen meer dan 30 leerlingen. De trend van steeds meer grote groepen is dus in 2017/2018 gestopt.



## Methode

DUO trekt jaarlijks een gestratificeerde steekproef van meer dan 500 vestigingen van basisscholen. De scholen in de steekproef zijn representatief voor alle bekostigde basisscholen in Nederland, op schoolgrootte, mate van schoolachterstand, denominatie en regio. Uitgegaan is van de gegevens in BRON, deze zijn gecontroleerd met behulp van de websites en schoolgidsen. Bij twijfel of vreemde bevindingen (zoals extreem kleine of grote groepen, missende leerjaren) is de groeps grootte nagegaan in overleg met de school, telefonisch of per mail.

Scholen met groepen nieuwkomers en anderszins verbonden aan asielzoekerscentra zijn in de steekproef gelaten. Deze groepen zijn veel kleiner dan andere groepen. Andere groepen zijn veel groter, bijvoorbeeld als een school met units werkt (waarbij meerdere docenten voor een grote groep leerlingen staan). Alle extreem grote groepen zijn extra gecontroleerd en veelal via telefonisch contact met de school geverifieerd. De werkwijze binnen dit onderzoek wordt jaarlijks gevalideerd door CentERdata, Universiteit van Tilburg.



Dit is een uitgave van:

Informatieproducten  
Dienst Uitvoering Onderwijs

Publicatie-nr. 6104-001